



Association loi 1901 publiée au journal officiel  
du 12 mai 2007 sous le numéro 823.

Association reconnue d'intérêt général le 7 novembre 2007



### Conseil d'administration

Michelle GODINEAU, Présidente  
Philippe CAILLEAUD, Vice-Président  
René BRILLOUET, Vice-Président  
Martine BARBEAU, Secrétaire  
Jean Marie GABORIEAU, Secrétaire-adjoint  
Gisèle DESFONTAINE, Trésorière  
Marie-Claire COSNEAU, Pascal COUSSEAU,  
Colette DEROUET, Marie-Jo GUILLET,  
Marie Jeanne LHEUREUX,  
Christelle LUCAS,  
Pauline NANA, Clotilde OUEDRAOGO,  
Bernard PASCAL, Membres.  
Sœur Aude N'KOUE représente les Sœurs  
du Conseil Général depuis septembre 2017  
en remplacement  
de Sœur Blandine KAMBINE.

### Comité Alfred Diban

Joséphine NANEMA  
Caroline YAMEOGO  
Jeanne d'Arc OUEDRAOGO  
Michelle Marie KANDO  
Elise SAVADOGO économiste régionale

## SOMMAIRE

p.2 – BURKINA-FASO : La Toden  
p.3 - Ouahigouya  
p.4 – Barbouli-Bourzanga  
p.5 – Guy-Koudougou  
p.6 -- BENIN : Cobyly  
p.7 – Dassari  
p.8 – TCHAD : Moundou  
Les projets 2018  
Les prochains rendez-vous

# ENSEMBLE

## Bulletin de liaison n° 11 Février 2018

Contact : Association Alfred Diban 3, rue Charles Foyer  
TORFOU 49660 SEVREMOINE Tél. 02.41.46.64.11  
site internet : [alfreddiban.org](http://alfreddiban.org)  
Mail : [association@alfreddiban.org](mailto:association@alfreddiban.org)

### Mot du conseil régional en Afrique

#### Les Sœurs du Comité Alfred Diban

Les sœurs de Sainte Marie que vous connaissez bien sont présentes au Burkina depuis 1957, au Bénin depuis 1984 et au Tchad depuis 2000.

Aujourd'hui, une centaine de religieuses Burkinabès, Béninoises et Françaises, vivent la mission des sœurs de Sainte Marie dans le service des plus démunis au Burkina Faso dans seize (16) communautés, au Bénin dans deux (2) communautés et au Tchad dans deux (2) communautés. Au niveau de la structure de la Congrégation, les communautés du Burkina et du Bénin ont été érigées en Région en Décembre 2003.

Les sœurs de Sainte Marie déploient leur charisme dans plusieurs zones d'activités selon les besoins des populations et des Eglises locales où elles sont insérées.

- Dans l'éducation, plusieurs sont engagées dans les écoles maternelles, primaires et secondaires.

- Dans la santé, un certain nombre intervient dans les Centres de Santé et de Promotion Sociale (C.S.P.S.), les maternités et les centres de Récupération et d'Education Nutritionnelle (C.R.E.N.).

- Dans les œuvres sociales, d'autres s'occupent encore de la promotion féminine dans les centres d'apprentissage où elles aident les filles et les femmes à acquérir un savoir-faire en couture, en tissage, en tricot, en hygiène, en puériculture, en teinture, dans la transformation des produits locaux (savon confiture, jus etc....). D'autres enfin se font proches de leurs frères dans les diverses activités pastorales (éducation de la foi) ou encore des personnes vivant avec un handicap physique.



Le Conseil Régional a pour mission d'accompagner et de soutenir cette œuvre où l'association Alfred Diban a coopéré depuis sa fondation au développement de ses différentes structures par un appui financier et matériel bien apprécié. Dans ce journal, les responsables de ces structures vous donnent un écho de ce qui se vit au sein de ces structures tout en vous exprimant leur reconnaissance. Nous tenons à vous informer que les travaux du laboratoire de Barbouli ont débuté au mois de décembre 2017. Au nom de toutes les Sœurs de la Région Burkina Bénin, le Conseil Régional vous exprime à son tour ses remerciements pour votre sollicitude à notre égard. Vos visites sur le terrain nous encouragent et nous restons ouvertes à d'autres initiatives de ce genre. Vous serez toujours les bienvenus. En attendant de nous revoir à l'Assemblée générale de l'Association, nous vous présentons nos meilleurs vœux de santé, de paix et de joie pour l'année 2018.

Le Conseil Régional Burkina Bénin



## Nouvelles du Burkina-Faso

### *Des conséquences graves !*

*Par le manque de pluie, les récoltes sont insuffisantes, les réserves s'épuisent, et pourtant il faut tenir jusqu'à la prochaine récolte.*

***Ce fut un premier appel des Sœurs en décembre 2017 pour 2 cas difficiles où l'association a versé 674 €.***

*Une action solidaire « ponctuelle » sera nécessaire, tous ensemble, nous saurons y répondre.*



Au village de Ténado, le lit du fleuve est à sec

## à LA TODEN

### Le Collège Notre-Dame du Mont-Carmel



*«Annoncée dans le dernier journal n°10, l'infirmerie du collège a été réalisée grâce aux efforts sans cesse renouvelés de l'Association Alfred Diban qui a financé « ce joyau » à 50%. Nous saluons par cette occasion tous les adhérents et les donateurs à qui nous exprimons notre profonde gratitude. Nous avons jusque-là beaucoup de peine à prendre en charge, en particulier les crises de paludisme au mois d'octobre. Nous avons en moyenne dix cas par jour parmi les élèves internes comme externes. La pièce qui servait d'infirmerie était vite comble, et donc sur les vérandas nous pouvions avoir des élèves malades sous perfusion. Aujourd'hui, ce tableau sombre appartient désormais au passé. Nous disposons maintenant dans ce nouveau bâtiment, de deux salles d'hospitalisation de 3 à 4 lits, une salle de garde, un coin pansement et une salle d'attente. On a entendu des élèves dire : « je souhaite être malade, ce sera un plaisir de me faire soigner dans ce beau bâtiment »*

*La communauté de La Toden*

**L'Association Alfred Diban a participé à hauteur de 8 400 €, et a bénéficié d'une aide du Conseil Départemental de Maine-et-Loire de 1 050 €.**

### Le Centre social Teega Wendé

*Le centre social Teega Wendé est un centre d'apprentissage de coupe-couture et de tissage. Il accueille des jeunes filles ou garçons exclus du système scolaire ou analphabètes qui désirent apprendre le métier de couturiers ou de tisseuses. La formation dure trois ans pour la section couture. Les apprentis contribuent financièrement à leur formation, ce qui permet d'assurer le salaire des monitrices en couture.*

*« Le Centre social a effectué sa rentrée de l'année le 20 octobre 2017. Pour la couture nous avons accueilli 80 jeunes dont 4 garçons. Les premières années sont au nombre de 40. En plus, pour le tissage nous avons trente (30) femmes dont 13 nouvelles. Pour le moment, nous n'avons pas de commande importante. Les formateurs sont au nombre de cinq : trois pour la couture et deux pour le tissage. »*

*Sœur Patricia Younga*

**Rappel** : à la rentrée 2016, le centre accueillait 57 jeunes en classe de couture et 21 femmes en tissage.



# Une école maternelle à OUAHIGOUYA

## Le Centre d'Eveil et d'Education Préscolaire Charles Foyer

« Le Centre d'Eveil et d'Education Préscolaire **Charles Foyer** est une maternelle au sein du complexe Charles Foyer. Il a vu le jour en cette rentrée scolaire 2017- 2018 avec l'ouverture de la petite section.

Au C.E.E.P **Charles Foyer**, nous sommes deux sœurs envoyées pour l'encadrement des enfants. Nous sommes appuyées par une cuisinière et une femme qui vient deux heures par jour pour le ménage. Nous avons effectué notre **rentrée le 09 Octobre**. Elle a été introduite par une petite cérémonie : accueil des parents, prière, lecture expliquée du règlement intérieur, visite de la classe.

Nous avons un effectif total de **34 enfants : 19 filles et 15 garçons**. Les premiers jours ont été pénibles : pleurs, mutisme, refus de manger, ... que c'est difficile de quitter les parents ! Maintenant, tout cela a fait place aux « bonjour tantie », aux rires et aux jeux ; ce qui a permis de commencer les cours proprement dits le 02 novembre. Actuellement, ils y ont pris goût ce qui rend le travail intéressant. La construction du bâtiment n'étant pas tout à fait achevée, nous les avons accueillis dans la salle ronde. Nous espérons bientôt déménager dans nos classes.



Nous avons vécu la fête patronale du complexe avec le primaire et le collège. Ceux-ci sont contents de nous accueillir dans la **FAMILLE CHARLES FOYER**. La plupart de nos enfants ont leur grand frère ou grande sœur soit au primaire soit au collège, signe que la maternelle était attendue par les parents d'élèves. Avec la maternelle, le complexe compte donc cette année 512 élèves : 188 au collège et 290 au primaire. La 6<sup>ème</sup> et le CP1 ont refusé du monde. Ces classes pourraient être doublées s'il y avait assez de salles.



Nous avons été très touchées par le geste des élèves de l'école Sainte Famille et du collège Sainte-Anne de Varades. Nous vous prions d'être notre porte-parole auprès des équipes éducatives et de leurs élèves pour leur exprimer notre profonde reconnaissance. A l'association Alfred Diban par sa commission école qui n'a ménagé aucun effort pour accompagner les activités de Varades en notre faveur, merci de tout cœur. Que le Seigneur vous accompagne dans toutes vos œuvres de charité et qu'IL vous assiste toujours dans votre dévouement au service des enfants défavorisés. Que les prières d'ALFRED DIBAN nous accompagnent dans la mission ! »

La communauté de Ouahigouya



Echanges à l'école de Varades

## Les Centres de Santé et de Promotion Sociale à BARBOULI-BOURZANGA

« Le Centre de Santé et de Promotion Sociale « SOS enfants de Barbouli » est situé dans le quartier dont il porte le nom, Barbouli, au secteur numéro 8 de la commune rurale de Bourzanga qui elle, se trouve au Nord du pays à 45 km de Kongoussi. Le CSPS qui a officiellement ouvert ses portes le 1-12-2003 a été inauguré le 5-12-2003 avec trois bâtiments. Actuellement il compte quatre bâtiments (le dispensaire, la maternité, les hospitalisations et un logement), un apatham, deux maisonnettes dont l'une abrite le groupe électrogène et l'autre affectée comme poste de service pour le gardien, une habitation pour l'accoucheuse et un puits à grand diamètre.



Cette année nous continuons notre mission auprès des malades avec : trois infirmières, deux agents itinérants de santé, une accoucheuse auxiliaire, une matrone, deux aides-soignants et une sœur pour la gestion du dépôt pharmaceutique. Nos patients nous viennent de très loin parfois à plus de quarante kilomètres à la recherche de soins de qualité. Les cas nécessitant une référence à un niveau supérieur sont souvent difficiles à gérer.

Depuis janvier 2017 jusqu'en fin octobre 2017, nous avons enregistré :

- 5884 consultations de malades de 5 ans et plus,
- 360 femmes enceintes malades,
- 3424 consultations d'enfants de moins de 5 ans,
- 345 accouchements,
- 304 enfants pris en charge pour la malnutrition aigüe modérée (MAM),
- 154 cas de malnutrition aigüe sévère (MAS),
- 10 cas de tuberculose nouvellement dépistés.

La demande est très forte mais nos moyens et capacités sont souvent très limités, nous avons donc jugé nécessaire de développer notre centre de santé afin de mieux répondre aux besoins de la population : nous avons souhaité la construction d'un laboratoire et des démarches sont enclenchées afin que ce Centre de Santé et de Promotion Sociale (CSPS) devienne un Centre Médical (CM). Nous vous disons d'ores et déjà sincèrement merci pour votre apport si important à la construction du laboratoire tant souhaité par les soignants et tant désiré et attendu par les malades. Que le Seigneur vous comble au-delà de vos attentes.

Nous comptons toujours sur les âmes de bonne volonté qui laisseront parler leur cœur pour venir en aide aux plus démunis. Merci encore pour votre soutien. Que Dieu vous bénisse ! »

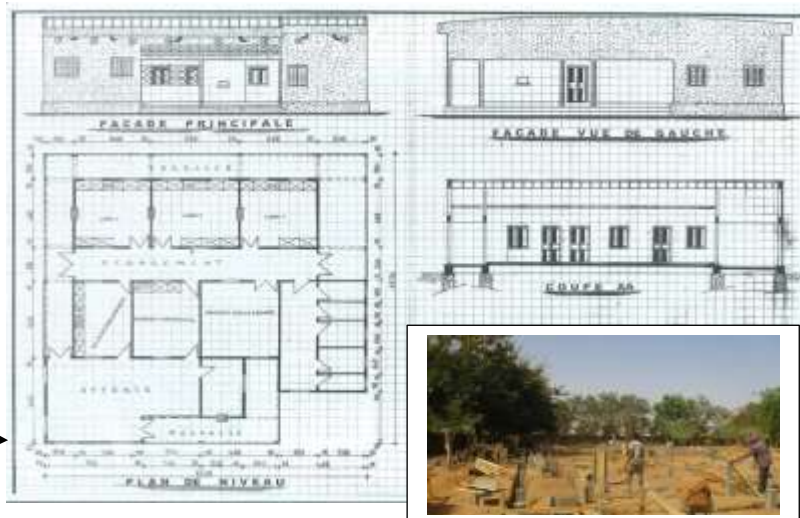
Les 17 et 18 novembre passé, des spécialistes sont allés à Barbouli pour une étude du sol avant que les fondations ne se posent. Cette étude était nécessaire du fait que le terrain est marécageux. L'entrepreneur attend les résultats pour organiser l'exécution des travaux de la construction du laboratoire dont le démarrage est prévu début décembre 2017. Nous menons aussi quelques activités afin d'apporter notre part au développement de ce CSPS.

La communauté de Bourzanga



L'Association Alfred Diban soutient la construction du laboratoire médical à hauteur de 44 122 € et une participation de 4 000 € pour l'équipement du laboratoire.

Plan du futur laboratoire médical dont 1 salle de prélèvement et 3 salles d'analyse



## à GUY - KOUDOUGOU



« Le personnel du Centre de Santé et de Promotion Sociale SAINT-MICHEL de Guy est heureux de vous joindre et faire part de ses nouvelles. La vie de la structure suit son cours normal à travers les consultations curatives, prénatales et postnatales, les accouchements et le suivi nutritionnel des malnutris.

Le CSPS est composé de 10 personnes dont 5 agents de santé et 5 autres pour le personnel de soutien. En général, la fréquentation a un peu augmenté.

Nous éprouvons beaucoup de joie dans le service des malades :

- Quand nous recevons certains dans un état désespéré et qui après recouvrent la santé physique, morale et spirituelle : **c'est merveilleux.**
- Quand nous recevons des malnutris sans vie, après un temps de suivi médical et nutritionnel, ceux-ci retrouvent le rythme de vie d'un enfant normal : **c'est émouvant.**
- Quand nous recevons des parturientes à terme, craintives de la douleur de l'enfantement et qui après l'accouchement deviennent toutes rayonnantes : **c'est admirable.**

Oui que le nom du Seigneur soit béni pour son œuvre de miséricorde qui se poursuit à travers nos humbles personnes.

Dans le vécu de cette mission, nous vous faisons aussi part des soucis et projets que nous portons :

- Difficulté de certains patients à honorer les ordonnances
- Difficulté de la structure à payer quelques fois les indemnités du personnel
- La réparation de la toiture du dispensaire
- L'acquisition d'un échographe pour la maternité
- La construction d'un bâtiment pour les enfants vulnérables (les malnutris).

Pour terminer, nous vous disons un sincère merci pour vos multiples soutiens. Nous comptons sur votre aide pour toujours œuvrer à ce que l'homme ait la vie. »

Sœur Colette ZOROM, Responsable du CSPS Saint Michel

## Au Bénin : arrêtons-nous à COBLY et à DASSARI



### L'École Sainte Thérèse à COBLY

« Au Bénin, la prérentrée était prévue pour le lundi 11 septembre 2017 et la rentrée effective, le lundi 18 septembre. Pendant la semaine de la prérentrée, nous avons accueilli nos anciens élèves qui sont arrivés des vacances pour les différents préparatifs de la rentrée. Pendant cette période nous avons procédé à l'inscription des nouveaux élèves. En plus des anciens, nous avons eu à inscrire 150 nouveaux élèves environ pour le cours initial (C.I) et pour les autres classes. Le lundi 18 septembre, rentrée effective des classes, nous avons débuté les activités pédagogiques. Nous avons bien débuté l'année scolaire et dans l'ensemble tout se passe bien. L'école compte pour cette année scolaire 427 élèves et 10 auditeurs libres (\*) répartis en 9 classes avec 6 cours : du CI au CM2. Les classes de CI (Cours Initial), du CP (Cours Préparatoire) et du CE1 (Cours Élémentaire première année) sont doublées. Avec les résultats satisfaisants des élèves les années passées et conscients de l'éducation de qualité dispensée, les parents d'élèves nous font confiance et nous envoient leurs enfants. Cependant ils souhaitent fortement l'ouverture d'une maternelle. Tel est aussi notre souhait. Le personnel de l'école est constitué d'une sœur directrice, de 9 enseignants dont 2 sœurs, une sœur économiste et un gardien. Nous rendons grâce à Dieu pour cette nouvelle année scolaire qu'il nous donne et nous lui demandons de la bénir pour tous les éducateurs, élèves et parents d'élèves. Nous comptons beaucoup sur l'intercession de Sainte Thérèse patronne de notre école. Qu'elle fasse descendre sur nous une pluie de roses. Fraternellement »

Sœur Evelyne Michelle KYETGHA.

\*Auditeurs libres : Enfants n'ayant pas l'âge requis, mais qui sur l'insistance des parents assistent aux cours dans l'attente de la rentrée suivante.



Le jour de la Messe d'entrée dans la grande salle

### Le Cours Sainte Thérèse à COBLY



« Le Cours Secondaire Sainte Thérèse de COBLY est une continuité de l'école primaire Sainte Thérèse qui a été créée en 2006. Après quelques mois pris pour la construction du bâtiment des quatre classes, la Région Burkina-Faso et Bénin a décidé d'ouvrir le collège en cette année scolaire 2017-2018. Nous avons un très beau bâtiment bien construit avec une des salles bien équipée pour la classe de 6ème, des toilettes et aussi un hangar pour les engins et la récréation. Nous disons merci aux différents donateurs. La rentrée administrative a eu lieu au Bénin le 11 septembre 2017. La rentrée des classes le 18 septembre. Nous avons eu notre première rencontre avec les professeurs le 20 septembre. Les professeurs extérieurs sont au nombre de cinq, ce sont tous des vacataires en plus de Sœur Sylvie SAWADOGO, Sœur Martine SONDO. Notre sœur économiste est Marie SAVADOGO. Le 21 septembre les cours ont réellement commencé. Nous avons débuté avec 25 élèves. Le recrutement a été lent et pénible. Nous en espérons au moins une quarantaine d'élèves, mais nous n'avons eu que 36 élèves inscrits à la rentrée dont 13 filles et 23 garçons. La plupart des élèves viennent de l'école primaire Sainte Thérèse, ils sont très dynamiques, vivants et parfois bruyants. A la différence du Burkina, le Bénin intègre dans son programme du premier cycle, la physique-chimie et une autre langue en plus de l'anglais. Nous avons choisi l'allemand.

En novembre, nous avons planté 5 arbres en vue d'avoir de l'ombre dans le futur, ils poussent bien. Nous avons fait un trou à compost. Tout cela dans le but d'aider les élèves à comprendre l'importance de l'environnement et le souci de sa protection. Nos projets dans l'immédiat, c'est avoir le matériel nécessaire pour la propreté de la cour et l'arrosage de nos arbres, des documents pour une salle de lecture. Nous pensons aussi à la construction du bâtiment administratif car dans trois ans, la directrice n'aura plus de bureau.

Voilà en quelques mots ce que nous pouvons partager avec vous pour le moment. Merci pour l'intérêt que vous portez sur cette structure, merci pour tout. »



La poubelle construite par les élèves pour brûler les ordures

### Le Centre Sainte-Marie à DASSARI



La devise est tirée du Projet Educatif des Sœurs de Sainte Marie de Torfou. Voici la signification que nous donnons au logo : le livre ouvert symbolise la connaissance, le savoir à rechercher et à conquérir dans ce collège. La croix marque la catholicité du collège et aussi l'effort à fournir pour acquérir le savoir qui nécessairement rencontre la souffrance. La croix et la rose nous rappellent Sainte Thérèse de l'Enfant Jésus qui est la Sainte Patronne du Collège.

Sœur Martine SONDO

**L'association Alfred Diban a versé 20 000 € pour la construction du Collège et 5 000 € pour l'équipement des classes.**



« Nous exprimons notre profonde gratitude à l'Association Alfred Diban pour le soutien financier qui nous a permis de construire les toilettes ainsi que la confection des placards. Les sœurs et les filles vous sont très reconnaissantes pour l'amélioration des conditions de vie du centre.

L'année 2017-2018 a ouvert ses portes le 18 septembre 2017 au Bénin. Dès le 20 septembre, nous avons eu la joie d'accueillir 20 jeunes filles au centre qui bénéficient des cours au collège d'enseignement général (CEG) de Dassari. Deux d'entre elles sont à l'école primaire. Notons également qu'elles reçoivent la formation humaine qui leur permet d'acquérir des connaissances pratiques de la vie, le savoir-vivre, le savoir-être et le savoir-faire. De plus, des personnes ressources interviennent afin de leur offrir des sensibilisations sur le domaine de la santé féminine.

Certaines d'entre elles sont en classe d'examens cette année et bénéficient des cours d'appui au sein du centre afin de favoriser la réussite à leurs examens. Elles sont au nombre de sept. »

La communauté de Dassari



## Au TCHAD - Témoignage de Béatrice, infirmière au Comité Diocésain de Lutte contre le Sida à Moundou

« Je m'appelle Nodjimadji Béatrice, infirmière diplômée d'état de formation, mariée, mère de deux enfants. J'ai fait la connaissance de sœur Marie-Jo en novembre 2008, comme collègue infirmière pendant quelques mois avant qu'elle ne soit nommée responsable de cette institution.

Je suis chargée de la consultation des malades PVVIH/Sida. Je fais l'éducation thérapeutique (aux ARV - médicaments spécifiques du Sida-) et l'accompagnement des malades.

Marie-Jo m'a fait connaître l'association Alfred Diban, qui a un lien avec sa congrégation. L'association pouvait participer financièrement au salaire d'une infirmière. C'est ainsi que la rémunération que je perçois me permet de me prendre en charge.

L'association vient aussi en aide à des femmes vulnérables sans revenus suffisants en les aidant à mettre sur pied un petit commerce, ce qui leur permet d'inscrire les enfants à l'école. En cotisant un peu chaque mois d'autres personnes peuvent être aidées. Ainsi se crée une chaîne de solidarité. Nous remercions l'association pour ces bonnes actions.

Nous demandons à Dieu de l'aider à grandir davantage »



**L'association Alfred Diban apporte son soutien au Comité Diocésain de Lutte contre le Sida à Moundou au Tchad, en versant 5 200 € par an.**

### Nos prochains rendez-vous en 2018

- samedi 24 mars à 14 h 30 : Assemblée générale avec la présence des Sœurs ; le témoignage de Gladys infirmière, et le témoignage des membres de l'association qui ont séjourné au Burkina-Faso
- dimanche 13 mai : repas solidaire des Sœurs de Sainte Marie pour soutenir les œuvres en Afrique
- dimanche 30 septembre à 15 h : IN DELICIS : quator vocal de la Renaissance
- dimanche 9 décembre à 15 h : Concert de Noël avec l'ensemble musical Henri Vuloup

**Tous les temps forts de l'année 2017 sont sur le blog de l'association**

Pour toute animation au profit de l'Association Alfred Diban, n'hésitez pas à nous en faire part en joignant un texte à l'appui et photo. Merci.

Si ça vous tente de nous rejoindre pour une journée vendange, merci de vous faire connaître !



« Des Mauges à l'Afrique »  
L'histoire de la Congrégation Sainte-Marie à découvrir.  
Le livre est disponible à Torfou.

Un grand merci aux Sœurs pour ces partages dans ce journal. Au cours de l'année 2017 notre association a connu des temps forts d'animations, des temps pour toujours mieux nous faire connaître, merci à nos partenaires, nos adhérents, nos donateurs, la joie des rencontres avec les Sœurs venues pour le Chapitre de Congrégation. L'assemblée générale du 24 mars 2018 sera aussi un moment important pour faire revivre tous ces événements et recueillir les témoignages de ceux qui auront séjourné au Burkina-Faso.

#### Les projets à venir :

**Domaine de l'éducation :** équipement de la maternelle à Ouahigouya ; poursuivre le projet du collège-cuisine pour octobre 2020 à Kilwin-Marcoussis banlieue de Ouagadougou,

**Domaine de la santé :** réfection de la toiture et travaux de rénovation au CSPS Saint Michel de GUY à KOUDOUGOU ; soutien au CDLS à Moundou au Tchad,

**Domaine du social :** aide alimentaire pour les familles.

Accueillons ces projets et mobilisons-nous pour les réaliser dans la mesure de nos possibilités, avec de la joie, de l'amitié, et toujours plus de solidarité ; à bientôt ! Michelle GODINEAU

\* avec l'arrivée du printemps, arrivera aussi notre nouveau site internet ! merci à Bernard qui y a consacré beaucoup de temps.